



Министерство образования и науки Республики Хакасия

ПРИКАЗ

« 1 » февраль 2024 г.

г. Абакан

№ 100 - 109

Об утверждении типового дизайн-проекта и проекта зонирования помещений для создания и функционирования в общеобразовательных организациях, расположенных в сельской местности и малых городах, центров образования естественно-научной и технологической направленностей «Точка роста» в 2024 году в рамках регионального проекта «Современная школа»

В целях реализации мероприятий по созданию и функционированию в общеобразовательных организациях, расположенных в сельской местности и малых городах, центров образования естественно-научной и технологической направленностей «Точка роста» в 2024 году и на основании письма Федерального государственного автономного учреждения «Центр просветительских инициатив Министерства просвещения Российской Федерации» от 29 января 2024 г. № 100/2901-15 «О соответствии типового проекта дизайна и зонирования помещений единой концепции образовательных пространств НПО,

п р и к а з ы в а ю:

1. Утвердить типовой дизайн-проект и проект зонирования помещений для создания и функционирования в общеобразовательных организациях, расположенных в сельской местности и малых городах, центров образования естественно-научной и технологической направленностей «Точка роста» в 2024 году в рамках регионального проекта «Современная школа» согласно приложению.

2. Отделу управления ресурсами и инфраструктурой (Ивасенко В.В.) довести типовой дизайн-проект и проект зонирования помещений для создания и функционирования в общеобразовательных организациях, расположенных в сельской местности и малых городах, центров образования естественно-научной и технологической направленностей «Точка роста» в 2024 году в рамках регионального проекта «Современная школа» до муниципальных органов, осуществляющих управление в сфере образования, для принятия управленческих решений и использования в дальнейшей работе.

3. Контроль за исполнением приказа возложить на первого заместителя Министра образования и науки Республики Хакасия М.Н. Сагатаеву.

Исполняющий обязанности
Министра образования и науки
Республики Хакасия

А.А. Бутенко

Приложение
УТВЕРЖДЕН
приказом Министерства образования
и науки Республики Хакасия
от 01.02.2024 № 100-109

**ТИПОВОЙ ДИЗАЙН-ПРОЕКТ И ПРОЕКТ ЗОНИРОВАНИЯ
помещений для создания
и функционирования в общеобразовательных организациях, расположенных
в сельской местности и малых городах, центров образования
естественно-научной и технологической направленностей «Точка роста»
в 2024 году в рамках регионального проекта «Современная школа»**

Раздел 1. Общие положения

Типовой дизайн-проект и проект зонирования помещений центров образования естественно-научной и технологической направленностей «Точка роста» (далее – центры «Точка роста»), планируемых к созданию в Республике Хакасия в 2024 году (далее – типовой проект дизайна и зонирования), сформирован в соответствии с руководством по проектированию и дизайну образовательного пространства.

Центры «Точка роста» представляют собой совокупность учебных помещений для реализации основных и дополнительных общеобразовательных программ, в которых размещено оборудование естественно-научной и технологической направленностей (для проведения лабораторных и практических занятий естественно-научной и технологической направленностей), а также при возможности создания функциональных зон для организации проектной деятельности и групповой работы.

Центр «Точка роста» включает лабораторию по следующим направленностям: физическая, химическая и биологическая.

Лаборатории центра «Точка роста» должны быть расположены в пределах одного здания. Требования к минимальной площади помещений лабораторий центра «Точка роста» не устанавливаются. Итоговые центры «Точка роста» в разных школах могут отличаться от типового проекта.

Размещение вывесок с фирменным знаком «Точка роста» на фасаде здания общеобразовательной организации, на базе которой создается центр «Точка роста», не предусмотрено.

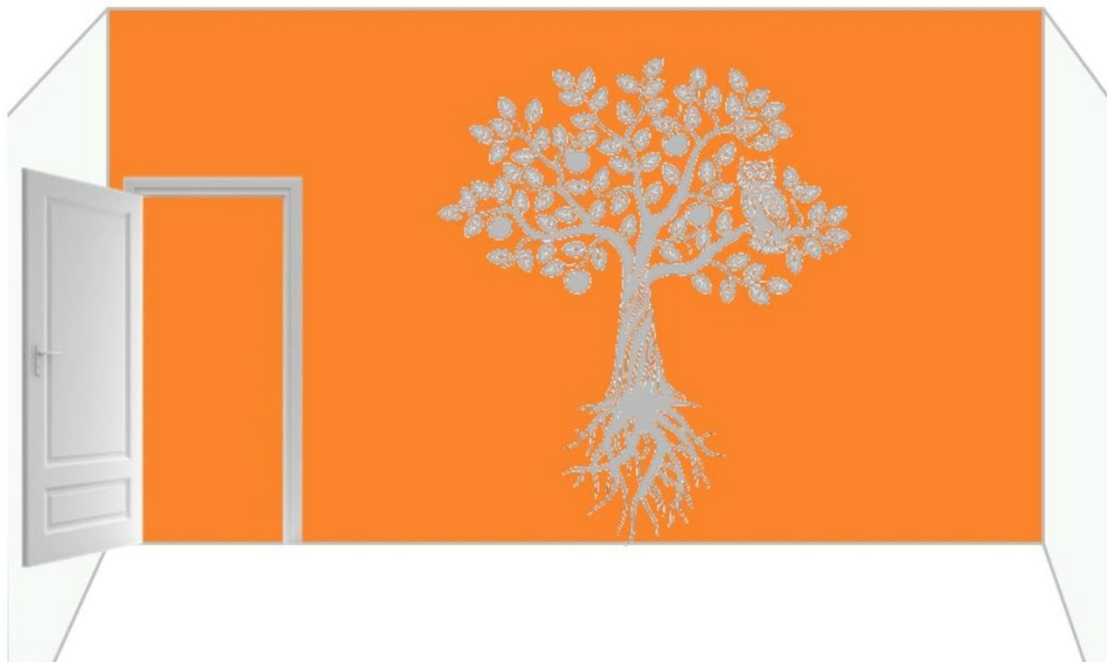
Раздел 2. Физическая лаборатория

Визуализация помещения физической лаборатории:

ВИЗУАЛИЗАЦИЯ ФИЗИЧЕСКОЙ ЛАБОРАТОРИИ



Кабинет физики, оформление стены



Требования к оформлению помещения физической лаборатории:

Передняя и боковые стены помещения окрашены в белый цвет, задняя стена помещения выделена акцентным цветом – полностью окрашена в пастельно-оранжевый цвет.

ЦВЕТА

основные

RAL 9016
транспортный белый



Стены
RAL 7044
серый шелк



Столы
Стеллажи
Шкафы
Жалюзи

акцентные

RAL 2003
пастельно-оранжевый



Стулья
Акцентные детали

RAL 7044
серый шелк



Линолеум

Стена, окрашенная в пастельно-оранжевый акцентный цвет, брендируется стилообразующим элементом Министерства просвещения Российской Федерации (дерево в белом цвете) и знаком национального проекта «Образование» в виде графики (в белом цвете). Брендирование наносится с помощью настенной наклейки или выкраски по трафарету в один цвет.

По поверхности пола в помещении укладывается однотонное полимерное покрытие или однотонный коммерческий линолеум серого цвета.

В помещении используется либо окрашенный потолок, либо подвесной плиточный потолок со скрытыми направляющими, либо подвесной гипсокартонный потолок белого цвета.

На окнах используются рулонные белые или светло-серые шторы.

Мебель, размещенная в помещении, должна быть светло-серого цвета, за исключением ученических стульев, выполненных в пастельно-оранжевом цвете.

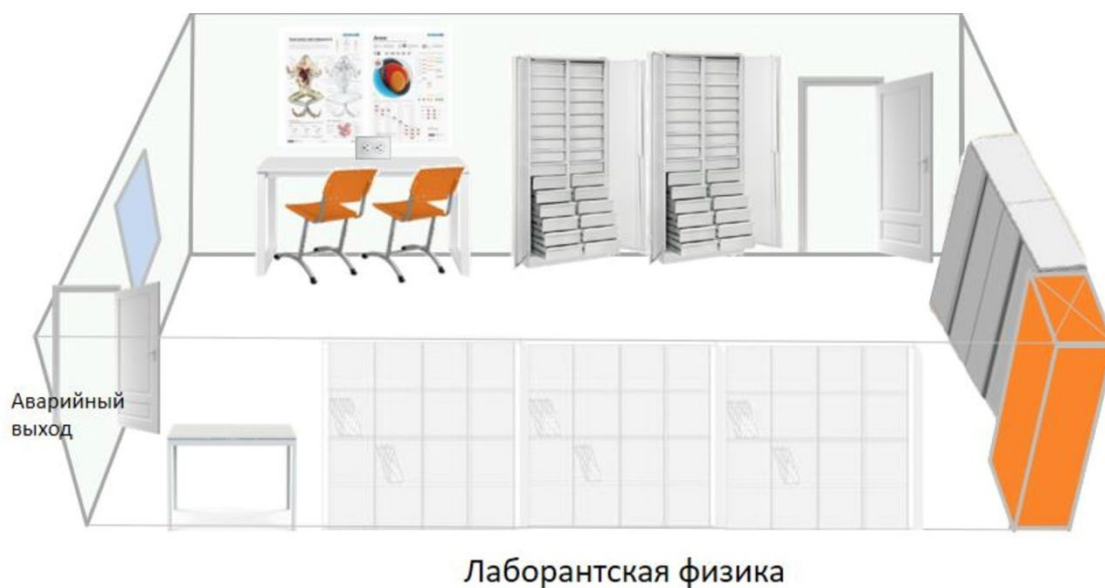
В помещении используется магнитно-маркерная доска или магнитно-маркерная пленка, наклеенная на стену.

На визуализации помещения физической лаборатории приведены примеры предпочтительного дизайна мебели. Модели и размеры мебели могут быть видоизменены общеобразовательной организацией, в том числе исходя из конструктивных особенностей помещения. Цветовая гамма мебели изменению не подлежит. Количество мебели, размещаемой в помещении, может быть увеличено общеобразовательной организацией, в том числе исходя из потребности и конструктивных особенностей помещения.

Раздел 3. Лаборантская физической лаборатории

Обновление помещения лаборантской (в том числе в части замены мебели) осуществляется при наличии помещения, соответственно, не является обязательным требованием в рамках данного типового проекта дизайна и зонирования.

Визуализация помещения лаборантской физической лаборатории:



Требования к оформлению помещения лаборантской физической лаборатории:

Стены помещения окрашены в белый цвет.

По поверхности пола в помещении укладывается однотонное полимерное покрытие или однотонный коммерческий линолеум серого цвета.

В помещении используется либо окрашенный потолок, либо подвесной плиточный потолок со скрытыми направляющими, либо подвесной гипсокартонный потолок белого цвета.

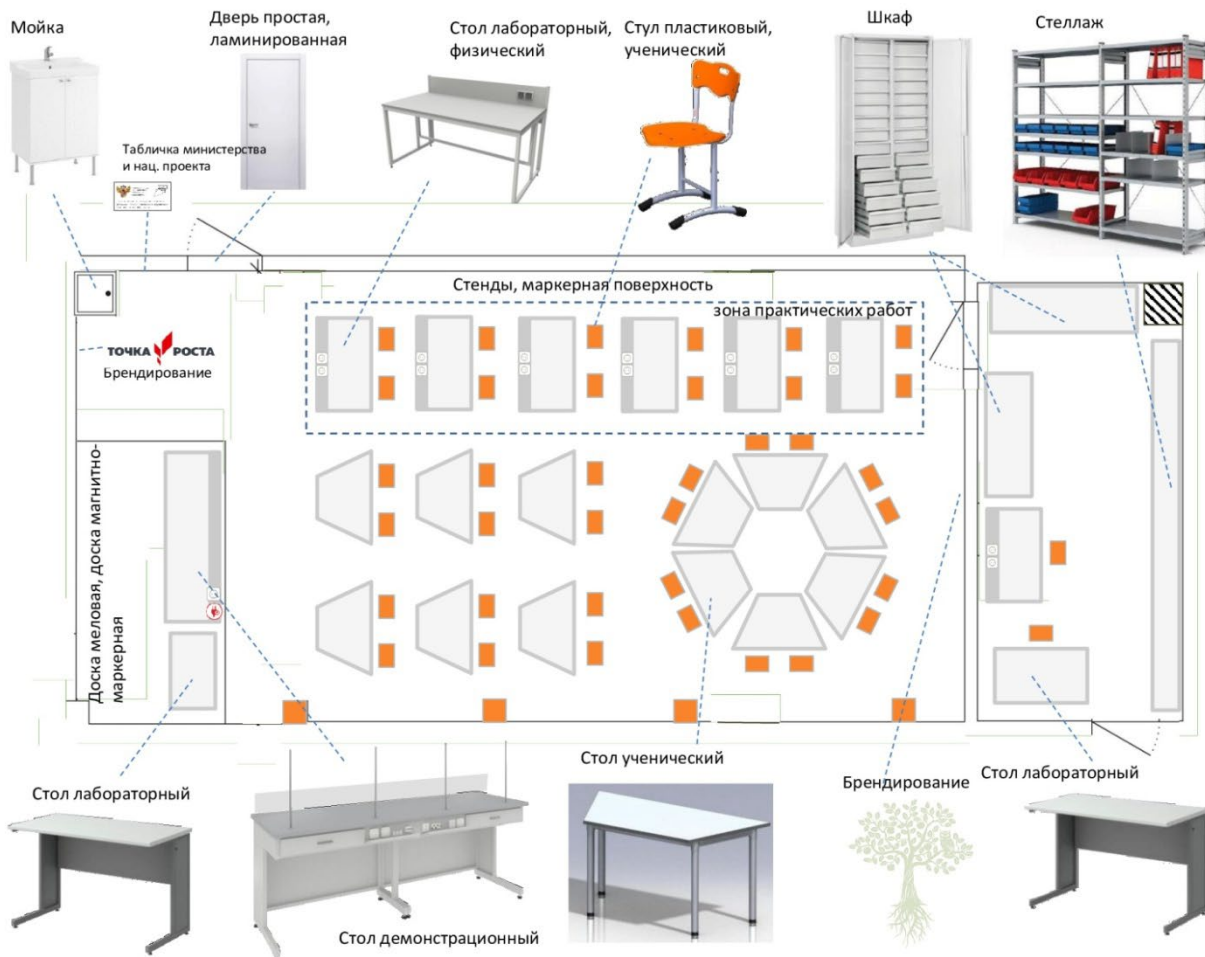
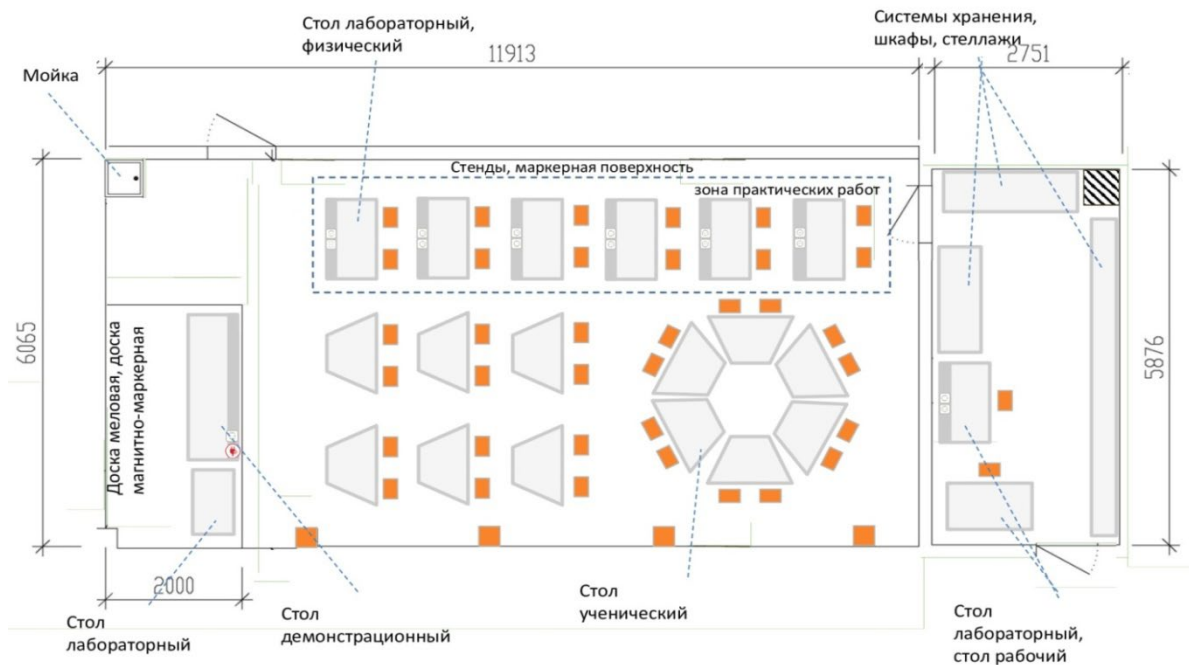
На окнах¹ используются рулонные белые или светло-серые шторы.

В помещении размещаются системы хранения для реактивов, лабораторной посуды, лабораторного оборудования и методического материала.

¹ В случае если в помещении лаборантской отсутствуют окна, то данное условие не выполняется.

Раздел 4. План-схема помещения физической лаборатории с лаборантской

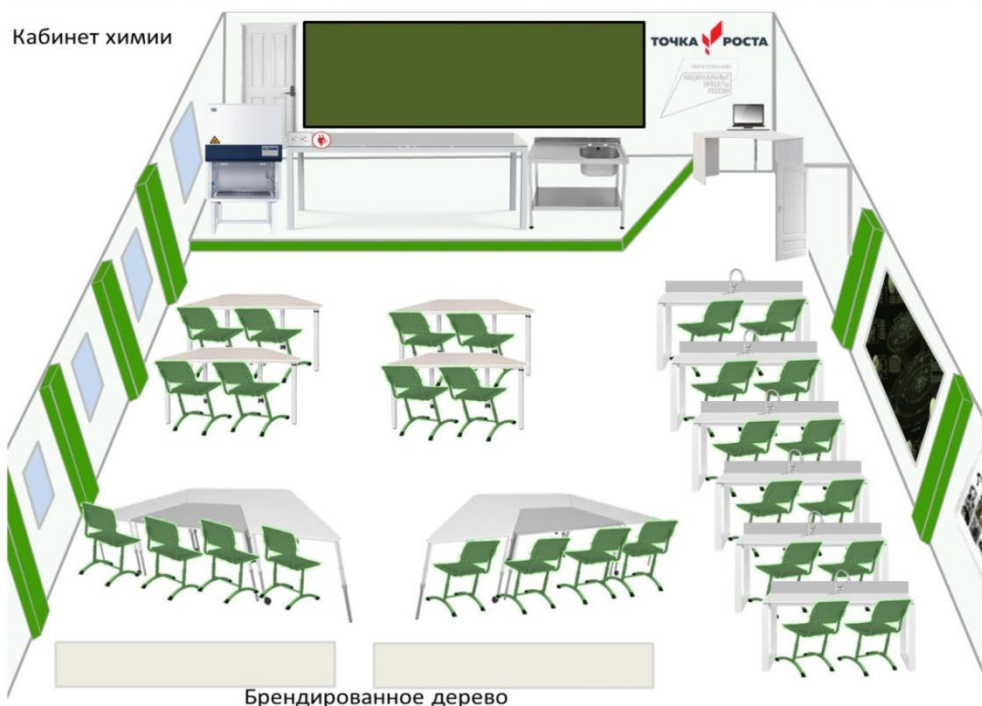
ПЛАНИРОВКА ФИЗИЧЕСКОЙ ЛАБОРАТОРИИ



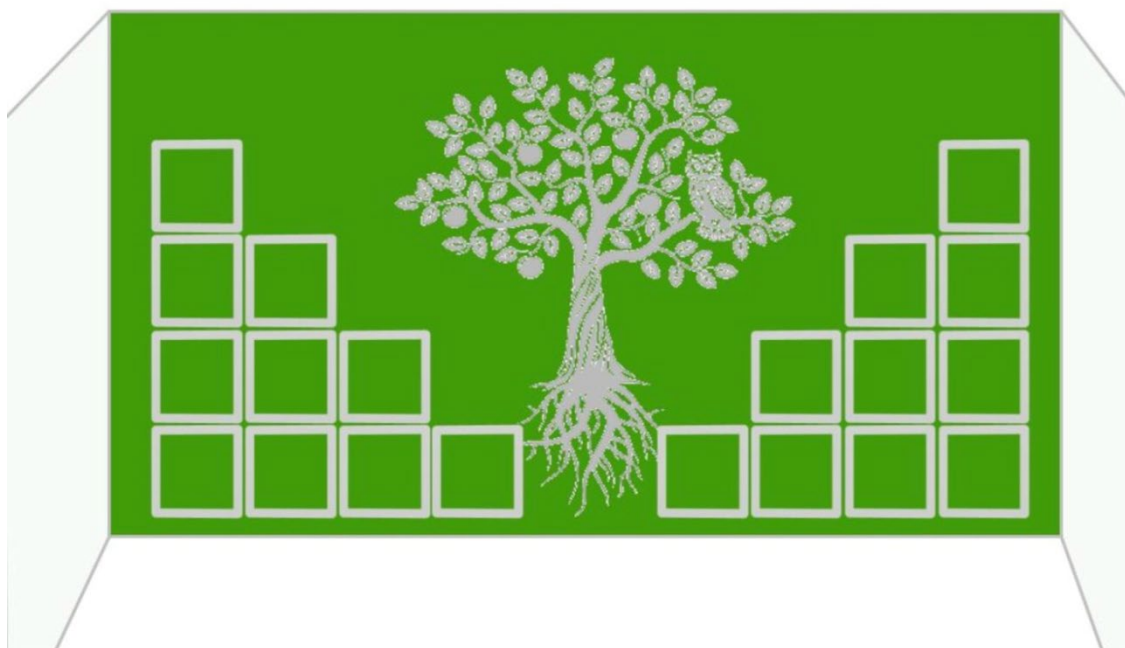
Раздел 5. Химико-биологическая лаборатория

Химико-биологическая лаборатория размещается на базе кабинетов химии, биологии, может объединиться на базе одного кабинета, так и отдельно.

ВИЗУАЛИЗАЦИЯ ХИМИЧЕСКОЙ И БИОЛОГИЧЕСКОЙ ЛАБОРАТОРИИ



Кабинет химии, оформление стены



Требования к оформлению помещения химико-биологическая лаборатории:

Передняя и боковые стены помещения окрашены в белый цвет, задняя стена помещения выделена акцентным цветом – полностью окрашена в травяной зеленый.

ЦВЕТА

основные

RAL 9016
транспортный белый



Стены

RAL 7044
серый шелк



**Столы
Стеллажи
Шкафы
Жалюзи**

акцентные

RAL 6010
травяной зеленый



**Стулья
Акцентные детали**

RAL 7044
серый шелк



Линолеум

Стена, окрашенная в травяной зеленый акцентный цвет, брендируется знаком национального проекта «Образование» в виде дерева (в белом цвете). Брендирование наносится с помощью настенной наклейки или выкраски по трафарету в один цвет.

По поверхности пола в помещении укладывается однотонное полимерное покрытие или однотонный коммерческий линолеум серого цвета.

В помещении используется либо окрашенный потолок, либо подвесной плиточный потолок со скрытыми направляющими, либо подвесной гипсокартонный потолок белого цвета.

На окнах используются рулонные белые или светло-серые шторы.

В помещении используется магнитно-маркерная доска или магнитно-маркерная пленка, наклеенная на стену.

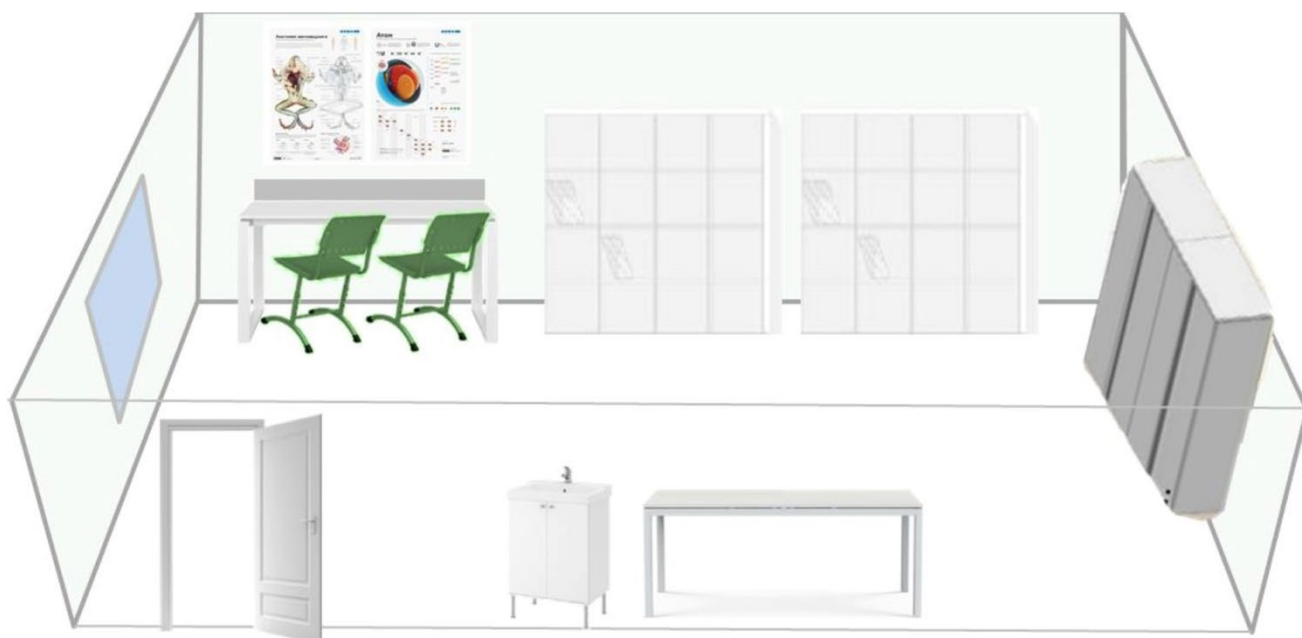
Мебель, размещенная в помещении, должна быть светло-серого цвета, за исключением компьютерных стульев, выполненных в цвете «травяной зеленый».

На визуализации помещения химико-биологической лаборатории приведены примеры предпочтительного дизайна мебели. Модели и размеры мебели могут быть видоизменены общеобразовательной организацией, в том числе исходя из конструктивных особенностей помещения. Цветовая гамма мебели изменению не подлежит. Количество мебели, размещаемой в помещении, может быть увеличено общеобразовательной организацией, в том числе исходя из потребности и конструктивных особенностей помещения.

Раздел 6. Лаборантская химико-биологической лаборатории

Обновление помещения лаборантской (в том числе в части замены мебели) осуществляется при наличии помещения, соответственно, не является обязательным требованием в рамках данного типового проекта дизайна и зонирования.

Визуализация помещения лаборантской химико-биологической лаборатории:



Лаборантская химия и биология

Требования к оформлению помещения лаборантской химико-биологической лаборатории:

Стены помещения окрашены в белый цвет.

По поверхности пола в помещении укладывается однотонное полимерное покрытие или однотонный коммерческий линолеум серого цвета.

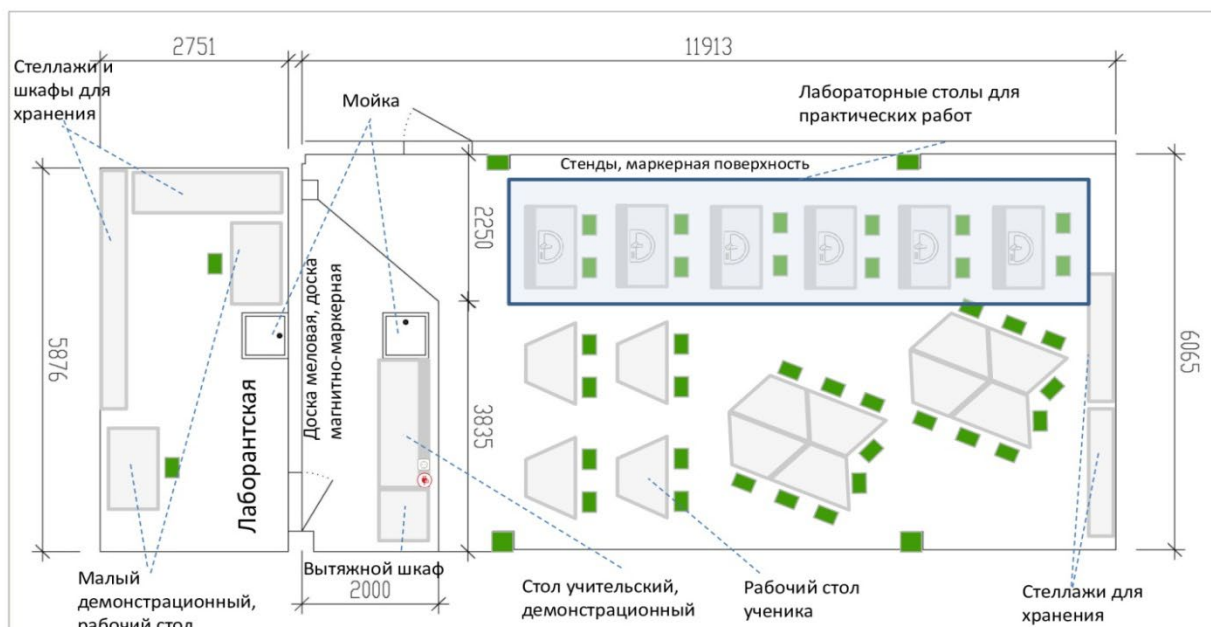
В помещении используется либо окрашенный потолок, либо подвесной плиточный потолок со скрытыми направляющими, либо подвесной гипсокартонный потолок белого цвета.

На окнах² используются рулонные белые или светло-серые шторы.

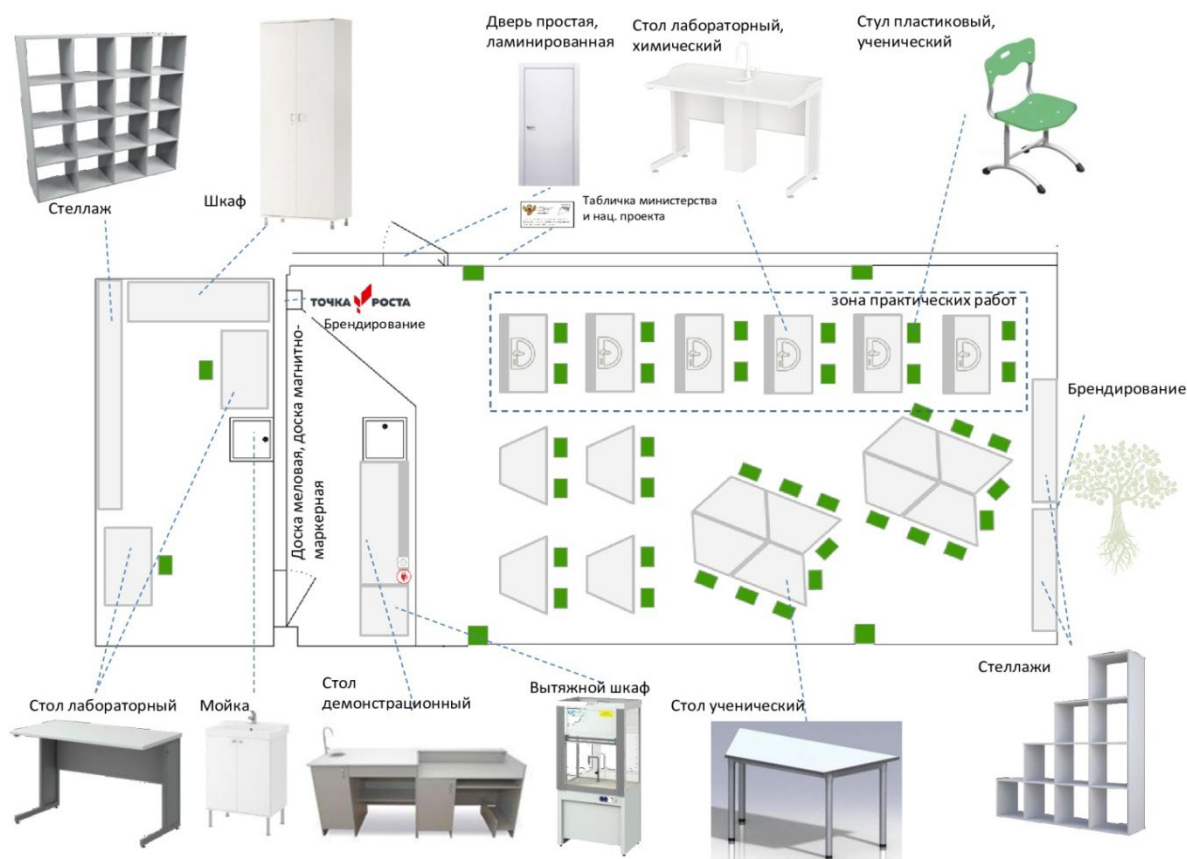
В помещении размещаются системы хранения для реактивов, лабораторной посуды, лабораторного оборудования и методического материала.

Раздел 7. План-схема помещения химико-биологической лаборатории

ПЛАНИРОВКА ХИМИЧЕСКОЙ И БИОЛОГИЧЕСКОЙ ЛАБОРАТОРИИ



² В случае если в помещении лаборантской отсутствуют окна, то данное условие не выполняется.



Раздел 8. Оформление холла общеобразовательной организации, в котором размещается брендированный информационный стенд

Обновление помещения холла (в том числе в части замены мебели) осуществляется при необходимости, соответственно, не является обязательным требованием в рамках данного типового проекта дизайна и зонирования.

В холле рекомендуется размещение мебели для самостоятельной работы обучающихся, занятий в неформальной обстановке и отдыха (диваны, пуфы), соответствующей колористическому решению лабораторий центра «Точка роста» (сочетание светлого-серого и пастельно-оранжевого цветов или сочетание светлого-серого и сигнально фиолетового цветов).

Раздел 9. Брендирование помещений центра «Точка роста»

Внутри каждого помещения центра «Точка роста» (за исключением лаборантской) размещается один фирменный знак «Точка роста» и одна информационная табличка (со знаком национального проекта «Образование» и гербом Министерства просвещения Российской Федерации).

Настенный фирменный знак «Точка роста», **изготовленный в виде отдельных элементов – знака и букв**, размещаемых на передней стене помещения слева или справа от учебной доски:



Технические характеристики настенного фирменного знака «Точка роста»:

- 1) размер: длина 1200–1500 мм;
- 2) материал: 1 вариант – ПВХ (толщина 5-20 мм) с печатью и защитной ламинацией; 2 вариант – интерьерная наклейка или графика;
- 3) крепления: на скрытых дистанционных держателях или вплотную к стене.

Информационная табличка (со знаком национального проекта «Образование» и гербом Министерства просвещения Российской Федерации), размещаемая рядом с входной дверью:



Технические характеристики информационной таблички:

- 1) размер: 200x400 мм;
- 2) материал: ПВХ (толщина 3-5 мм) с печатью и защитной ламинацией;
- 3) крепления: на скрытых дистанционных держателях или вплотную к стене.

При входе в лаборатории центра «Точка роста» размещается навигационная табличка с полноцветным фирменным знаком «Точка роста» на белом фоне:



Технические характеристики навигационной таблички:

- 1) размер: 180x300 мм;
- 2) материал: ПВХ (толщина 3-5 мм) с печатью и защитной ламинацией;
- 3) крепления: на скрытых дистанционных держателях или вплотную к стене;
- 4) размещение: симметрично относительно двери основной навигации помещений.

В холле общеобразовательной организации размещается брендированный информационный стенд:



Технические характеристики информационного стенда:

- 1) размер: 1200x900 мм;
- 2) материал: ПВХ (толщина 5-10 мм) с печатью и защитной ламинацией.

Графические файлы, необходимые к использованию при брендировании помещений центра «Точка роста», размещены по ссылке:

<https://disk.yandex.ru/d/zPSNABIQ4Vg9Yg>